

Hétéroclite

LA BOÎTE À CULTURE

REGROUPEMENT D'ARTISTES EN ART ACTUEL DE LA RÉGION DE RIVIÈRE-DU-LOUP NO 2 JUILLET 2007

- ✦ C'EST L'ÉTÉ AU MUSÉE
Par Nathalie Gagnon P. 01
- ✦ KARINA SOUCY
CINÉASTE ENGAGÉE
par Nathalie Le Coz P.02
- ✦ DU BON CINÉMA INDÉPENDANT
À RIVIÈRE-DU-LOUP
par Nathalie Le Coz P. 03
- ✦ L'EXPOSITION « AU BORD DE L'EAU »
DE RAYMONDE LAMOTHE
par Ève Desrochers P. 04
- ✦ L'EXPOSITION COMPOSITE MOT-IMAGE
UNE EXPOSITION COLLECTIVE
DU REGROUPEMENT HÉTÉROCLITE
par Ève Desrochers P. 05
- ✦ LES ATELIERS ART NATURE D'HÉTÉROCLITE P. 06
- ✦ RÉTROSPECTIVE : QUAND LES SAISONS
FILENT, COURT LE TEMPS
EXPOSITION ESTIVALE DE GIZÈLE GABOURY
par Gizèle Gaboury P. 07
- ✦ DÉCOUVRIR LE BAS-SAINT-LAURENT
UNE RÉUSSITE
par Ève Desrochers P. 08
- ✦ LE MOT DE LA PRÉSIDENTE
par Nathalie Gagnon P. 09

DATE DE TOMBÉE

pour notre édition d'automne

le vendredi 14 septembre 2007
pour parution en octobre.

Vous désirez que l'on parle de votre activité, de votre exposition, vous avez découvert un artiste incontournable! Participez au Journal *Hétéroclite*, envoyez nous votre communiqué, votre article, vos images etc...

Pour plus de renseignements,
rejoindre Ève Desrochers
en laissant un message au

862-7547, #1400 ou à l'adresse
heteroclite.laboiteaculture@hotmail.com

C'EST L'ÉTÉ AU MUSÉE

C'est officiel, la saison estivale est arrivée dans les murs du Musée du Bas-Saint-Laurent. Cet été, les salles s'animent sous le thème de l'été. Pour débiter, un trio à saveur historique : *Naviguer sur le fleuve au temps passé 1860-1960*, vous invite à faire un voyage dans le temps au cœur de la collection «*Aux limites de la mémoire*», éditée par les Publications du Québec. Cette exposition tirée d'un livre du même nom vous invite à découvrir l'univers de la navigation. Certaines de ces magnifiques photographies sont puisées à même l'imposante collection de photographies anciennes du musée.

Pour continuer votre découverte de notre passé régional *Intersections* vous propose une excursion dans le passé, dans un environnement du futur. Grâce à plusieurs bornes informatives faites la découverte de la région, de son histoire de ses habitants. Finalement, *Nos Étés l'exposition : de la fiction d'aujourd'hui à la réalité d'autrefois* nous entraîne dans les coulisses de la populaire série télévisée. Cette exposition nous transporte quelque part dans la région au début du vingtième siècle, par un parallèle intéressant entre les photographies de tournage de la série et les fonds de photographies anciennes du musée. Les auteurs ayant situé l'action de leur œuvre dans le Kamouraska, la collection du musée a été utilisée par les chercheurs pour recréer un univers vraisemblable. Pour rendre l'expérience encore plus vivante, une équipe volante de comédiens amateurs «la famille Belzile», fera revivre le passé par de brèves animations.

Les amateurs d'art contemporain ne seront pas en reste car le musée présente l'exposition *Sensations estivales, hommage à René Derouin à travers la collection du Musée du Bas-Saint-Laurent*. À partir de quatre estampes de René Derouin, le commissaire d'exposition, Charles Bourget, a identifié quatre thèmes qu'il met en relation avec l'été. Campagne et paix, forêt et vie, eau/ciel et espace, chaleur/lumière et liberté telles sont les sensations à retrouver dans les œuvres présentées. Que ce soit par la peinture, la sculpture, la tapisserie et même la photographie contemporaine, la collection du musée nous entraîne au cœur de la créativité des artistes québécois.

**Pour la saison estivale le musée est ouvert tous les jours
de 10h00 à 18h00.**

Nathalie Gagnon

KARINA SOUCY, CINÉASTE ENGAGÉE

« Ah! T'es chanceuse de faire ce métier-là en région! » Voilà une exclamation à laquelle Karina Soucy répond volontiers : « T'es capable. Je vais t'expliquer comment faire! » De toute évidence, on a affaire à une bosseuse, une fille qui a toutes les apparences de quelqu'un qui sait où elle va. À ce titre, elle vous dira qu'elle a la certitude d'avoir à faire du documentaire, et ce depuis ses débuts dans le métier. Elle cherche à y assouvir son besoin d'être utile. Ce mode d'expression, elle l'emploie tout entier à des fins de sensibilisation ... ou plutôt, à éveiller les sensibilités, l'ouverture, la tolérance.



Karina Soucy et Nicolas Paquet

N'est-ce pas précisément ce qui émane de son dernier film *A beau venir qui part de loin*? Ce film sur l'intégration d'immigrants dans deux communautés québécoises, Amos et Rivière-du-Loup, soupèse la difficulté de s'insérer dans un tissu social tricoté très très serré. La réalisatrice nous invite à écouter ces gens, probablement nos voisins anonymes, qui nous livrent un pan de leur intimité. Qu'on le veuille ou non, elle nous entraîne dans un courant d'empathie qui nous fera avaler la pilule : le regard de l'autre, critique, solitaire, amical aussi, et même humoristique. Cette empathie est à mille lieux de la complaisance. Elle vient plutôt du fait que Karina Soucy, de retour dans sa région natale après un long séjour ailleurs, a ressenti elle-même un peu de ce désarroi des étrangers qui se cognent à la fermeture dressée tout juste derrière les premiers « bonjours ». Ce film nous rappelle que les plus grands défis des nouveaux arrivants se résument à trouver du travail et des amis. La jeune réalisatrice est clairvoyante : si son film repose sur les aveux de quelques personnes, un Indien, une Mexicaine, une famille de Réunionnais, le débat qu'il soulève s'inscrit dans un contexte beaucoup plus large, où la mobilité des populations ou des individus, et l'accueil des communautés établies sont devenus incontournables.



Par sa façon d'aborder les problèmes, on sent que Karina Soucy ne cherche pas à heurter son public, mais bien plus à le séduire pour mieux guider la réflexion. Suite à l'avant-première du film à Rivière-du-Loup, en avril dernier, quelqu'un a lancé : « Je verrai plus jamais les immigrants de la même façon. » Elle venait de gagner un point!

Son prochain film? Une contribution au projet TER, une idée surgie de chez Paralœil . Ce film sera la somme du regard singulier de quatre cinéastes sur le territoire : Thomy Laporte de Rimouski, Guillaume Lévesque d'Amqui, Pascale Ferland, une Montréalaise qui connaît bien le Bas du fleuve, et Karina Soucy qui va cheminer dans son village natal, Saint-Alexandre, caméra à l'épaule. Nicolas Paquet de franCdoc, réalisateur, coordonnera l'ensemble.

Si la veine du documentaire semble loin de tarir pour Karina Soucy, elle confie volontiers son goût premier pour la photo qui l'attire à nouveau, et sa totale incertitude de ce qu'elle envisage dans vingt ans. Elle connaît bien la dualité qui l'habite. Elle est à la fois fille du Rang 7 à Saint-Alexandre et composante de la foule du boulevard Saint-Laurent à Montréal. Elle travaille avec acharnement à ce métier de documentariste pour combler ... un grand besoin de liberté!

Texte Nathalie Le Coz



PROGRAMMATION CINÉDIT PRÉVUE POUR LA SAISON 2007

Les représentations ont lieu
à la Maison de la culture
de Rivière-du-Loup, à 20h00
3\$ par personne, 5\$ pour deux.

17 avril

A beau venir qui part de loin
Documentaire, 55 minutes

15 mai

Panache
Documentaire, 90 minutes

19 juin

Un fleuve humain
Documentaire, 90 minutes

18 septembre

La dernière mission
Documentaire, 47 min

16 octobre

Le prix de la paix
Documentaire, 83 minutes

20 novembre

Vive la France
Fiction, 79 minutes

DU BON CINÉMA INDÉPENDANT À RIVIÈRE-DU-LOUP!

Les Projections *Cinédit*, vous connaissez? Une première programmation de six films présentés à la Maison de la Culture de Rivière-du-Loup, les 3^e mardis du mois, a débuté en avril dernier. Une discussion suit la projection, le plus souvent en présence du réalisateur.

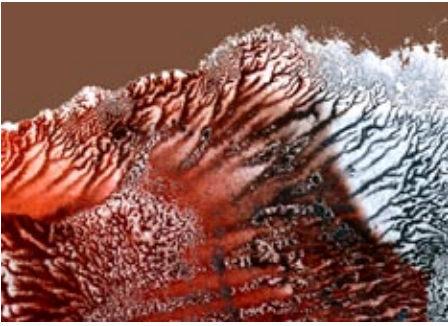
Cette initiative de *Jeun'Avi*s qui dispose d'un peu de sous, a pour but de présenter des films d'auteurs indépendants qu'on ne verrait pas autrement, ni en région, ni même dans les réseaux de salles de cinéma. C'est aussi un lieu de rencontre pour les gens qui ont besoin d'être nourris par la création, le regard sensible ou critique de réalisateurs sur le monde. Nicolas Paquet et Karina Soucy des *Productions franCdoc* ont été invités sur le comité organisateur pour suggérer des films. Quel bonheur!

J'ai vu *Panache* de André-Line Beauparlant qui suit six chasseurs de gros gibiers en Abitibi, des maniaques de pères en fils, coureurs des bois des temps modernes, des « durs » sentimentaux qui s'ouvrent à peine. Un film émouvant et drôle à la fois. J'ai vu aussi *Un fleuve humain* de Sylvain L'Espérance, tourné sur le fleuve Niger au Mali. Là aussi on y rencontre des gens. Ceux-ci vivent au rythme du fleuve nourricier depuis des millénaires et naviguent sur des pirogues au profil très ancien. Un pêcheur nous livre qu'une seule personne de la communauté sait lire ... les dates de construction des pirogues, 2001, 2004, bien inscrites en poupe au milieu de motifs arabesants où domine le bleu de cobalt, nous ramènent à la réalité. Ces gens sont nos contemporains! Le film est splendide.

La prochaine saison sera lancée cet automne en collaboration libre avec Paralœil. Pourquoi pas? *Cinédit* ne présentera pas systématiquement les mêmes films. D'ailleurs, la programmation du cinéma et centre de production rimouskois est plus dense. Mais elle est très intéressante, et la mise en commun permet de faire coup double en invitant les réalisateurs qui visiteront les deux villes.

Vivement la reprise de la programmation de *Cinédit* en septembre!

Texte Nathalie Le Coz



Le Centre culturel de Rivière-du-Loup accueillait, du 19 mai au 20 juin 2007 l'exposition « *Au bord de l'eau* » de l'artiste Raymonde Lamothe.

Visiter cette exposition, c'est comme se transporter dans un univers mystérieux, peuplé d'images numériques ayant comme source la nature. Tantôt clichés photo qu'on dirait d'un autre monde, tantôt jeux d'aquarelle étonnamment transposés, les œuvres de « *Au bord de l'eau* » ne peuvent que nous faire rêver, au grand bonheur de l'artiste qui veut « créer des tableaux qui transcendent l'anecdote pour mieux surprendre, ravir, émouvoir... ».

L'EXPOSITION « AU BORD DE L'EAU » DE RAYMONDE LAMOTHE

Avec les yeux d'un chat

Langoureusement féline, aux aguets et prête à bondir, l'appareil photo à la main, cette créatrice a su capter de minuscules scènes qui forment notre monde mais auxquelles peu de gens s'attardent : pierre, bois, mousse, lichen et autres, ces microcosmes, agrandis, exhibent leurs atouts, invitant le spectateur à entrer au plus profond de leur intimité, découvrant ainsi un univers leur étant jusque là inconnu.

Aquarelle et pixel

À celui qui ose chanter cet air bien connu qui clame que « *la peinture à l'huile c'est bien difficile, mais c'est bien plus beau que la peinture à l'eau* » répondez « *comparaison n'est pas raison* » car dans le monde de « *Aquarelle et Pixel* » glissement de matière l'une sur l'autre, copieuses imbibitions, éclatements multidirectionnels ou touches de peinture délicates par la suite découpés, numérisés et agrandis jusqu'à l'obtention de l'effet désiré, émerveillent nos yeux de leur splendeur.

Ces œuvres originales surprennent agréablement. Les visiteurs, ne sachant à première vue ce qu'ils y détectent, en viennent tranquillement à voir les images se transformer selon leurs vécus, devenant matière, texture, souvenir ou paysage, rendant du coup l'expérience fascinante !

L'artiste

Porteuse d'un bagage d'études en design, formée en édition électronique et détentrice d'un baccalauréat ès Arts en arts plastiques et histoire de l'art, Raymonde Lamothe, née en Mauricie et venue s'installer au Bas-Saint-Laurent après quelques années de flirt avec Montréal, travaille maintenant dans le domaine de la publication en plus de pratiquer son art qui «... *la nourrit, la fait vibrer, lui donne des ailes comme spectatrice et comme praticienne .Elle crée des images pour le plaisir, un plaisir qu'elle souhaite partager* ». Mission accomplie !

Si vous n'avez pu vous rendre « *Au bord de l'eau* » admirer les œuvres de l'artiste, vous pouvez en découvrir encore plus sur son site Web à l'adresse:

www.images-nomades.com

Allez-y ! Le voyage s'avère très agréable.

Textes et commentaire Ève Desrochers





Écho, Marie-Hélène Cloutier

L'EXPOSITION COMPOSITE MOT-IMAGE

Une exposition du regroupement Hétéroclite

En aviez-vous eu vent? La Maison de la Culture s'éclatait du 10 mai au 25 juin accueillant en ses murs l'exposition d'Hétéroclite, la boîte à culture : **Composite Mot-Image**.

Pour l'occasion, huit artistes du regroupement se sont prêtés au jeu de la création sous un thème commun : le mariage des images et des mots. C'est donc à partir d'une image pouvant être transformée à leur guise que chacun des artistes créait une œuvre originale à laquelle ils devaient intégrer des mots afin de rendre le tout plus significatif, plus achevé en termes de communication, et pour le visiteur, initié ou débutant, encore plus intéressant quoi ! Le résultat a été surprenant, les techniques multiples, chacun y allant avec sincérité et honnêteté, de sa démarche bien intime et tout à fait personnelle.

Dès les premiers pas dans le monde de *Composite Mot-Image* souffle sur nous un vent environmentaliste! **L'effet bœuf** de Myriam de Lorimier souligne la menace d'extinction de certaines races d'animaux, — tel le



L'effet bœuf, Myriam de Lorimier

bœuf musqué et ce malgré sa grande capacité d'adaptation — ; **Entre la vie et la mort** de Nathalie Gagnon, parallèle troublant entre l'œuvre de la nature et de l'humain sur l'environnement qui se rejoignent par leur finalité : la mort ; et **Au bout de la 20**, l'Hétéroclite de Yves Harrisson, ensemble de cinq éléments nous transportant dans l'univers parfois tordu et semé d'embûches du cheminement créatif. L'ensemble est fidèle à la démarche habituelle de Harrisson voulant rendre à l'homme sa place originelle dans la nature.

Un peu plus loin, ce vent environmentaliste se transforme en un fou tourbillon afin de sensibiliser le visiteur à la surconsommation, la surmédiation et la mondialisation. Voyez **Journée sans achats** photomontage de François Provost où des personnages s'échappent d'un immense code barre trônant sur l'ancien bâtiment —au stationnement vide— du désormais célèbre Wal-Mart de Jonquière. Voyez encore **Les dommages intérieurs** de Pierre Sénéchal, installation antithèse des images endoctrinantes qui engendrent « la faim de l'âme » et dont nous sommes bombardés constamment.

Peu à peu le vent se fait plus discret, calmé mais encore bouleversant, avec **J'habite une planète** de Richard Doutré où les propos guerriers de Pierre Vaguevard transposés dans l'œuvre, deviennent ceux de l'artiste le temps d'un questionnement sur notre monde percutant-percuté : « (...), j'sais pas mais quand tu sentiras l'odeur d'herbe brûlée ou la rumeur d'incendie de

quel côté seras-tu mon frère ». Discrète brise pour finir, avec l'humoristique **Toilettes pour femmes**, création polysémique toute féminine de Sonia-Marie Pelletier, gardienne de notre intimité, et l'inspirant **Écho**, réflexion de Marie-Hélène Cloutier sur l'expérience de la grossesse, de la maternité, du temps qui passe : « Tu grandis rapidement, trop parfois, j'ai l'impression qu'il y a longtemps que tu n'es plus en moi. »

Enfin, le parcours laisse au visiteur un sentiment d'accomplissement quand il a su s'ouvrir à la beauté se dégageant des œuvres, aux sentiments exprimés tant par les mots que par les images qui les appuient et aux messages sur les sujets préoccupants les créateurs, un reflet des préoccupations actuelles. Un vrai et honnête voyage dans le monde que voulait évoquer la thématique choisie pour **Composite Mot-Image**. Bravo à tous !

Textes et commentaires, Ève Desrochers



Entre la vie et la mort, Nathalie Gagnon



J'habite une planète, Richard Doutré

LES ATELIERS ART NATURE D'HÉTÉROCLITE

Oyez! Oyez! Peuple de la terre : entendez-vous la clameur bourdonnante de la belle saison et de ses multiples festivités? Plus précisément, sentez-vous cette frénésie instigatrice habitant les trois artistes qui animeront du 1^{er} au 12 août les ateliers *Art-Nature d'Hétéroclite* au cours de *Rivière-du-Loup* en trois actes ?

En effet durant cet événement annuel, Sonia-Marie Pelletier, Joane Michaud et Pierre Sénéchal offriront aux festivaliers présents l'opportunité de participer à quatre ateliers de créations.

Peinture en direct

Tout d'abord, le samedi 4 août à 13 h, l'artiste Pierre Sénéchal, livrera une performance de peinture en direct de la rue Du Rocher. Les promeneurs pourront y mettre du leur et participer de leurs coups de pinceau à la création d'une œuvre unique.

Atelier d'écriture automatique

Plus tard en soirée à 19 h, sous le chapiteau, les gens seront appelés à laisser libre cours à tous les mots que peuvent inspirer l'œuvre d'André DuBois située au cœur de l'Espace Bon-Pasteur. L'auteure Sonia-Marie Pelletier va guider les participants dans une stimulante expérience d'écriture automatique. Cet atelier prendra comme thème l'action des sœurs du Bon-Pasteur auprès des enfants, le sujet même de la sculpture.

Atelier de moulage *in situ*

Le lendemain, le dimanche 5 août à 13 h, Pierre Sénéchal se remet à l'œuvre en un atelier très original ! Il permettra en effet d'expérimenter le moulage de nombreux et intrigants objets trouvés dans la nature. Une superbe occasion de jeter un regard neuf sur la nature et de découvrir les formes et textures des éléments qui la composent. La nature : un objet d'art !

Atelier de dessin avec modèle vivant

Finalement, pour clore vraiment en beauté *les ateliers Art Nature*, Hétéroclite convie les artistes en devenir le dimanche 12 août à 13 h à un nouvel atelier de dessin d'observation, avec modèle vivant. Sous la supervision de l'artiste Joane Michaud, les participants seront appelés à dessiner ou encore à faire le modèle le temps d'une pose ! Deux options bien plaisantes offertes aux amateurs d'art visuel.

Un événement original et exceptionnel !

C'est donc avec beaucoup d'enthousiasme qu'*Hétéroclite, la boîte à culture* vous invite à participer en grand nombre à ses ateliers Art Nature. Hétéroclite profite ainsi de l'exceptionnelle occasion qu'offre *Rivière-du-Loup en 3 Actes* pour, une fois de plus, concrétiser son objectif d'offrir à la population une vie culturelle riche et diversifiée par des actions directement offertes aux louverivois par leurs artistes.



Pour plus d'information
visitez le site officiel de l'événement
www.rdlen3actes.com

Contactez Ève Desrochers
au 862-7547 #1400
en laissant un message ou
A l'adresse :
heteroclite.laboiteaculture@hotmail.com

RÉTROSPECTIVE : QUAND LES SAISONS FILENT, COURT LE TEMPS

Exposition estivale de Gizèle Gaboury

Cet été, j'expose dans une petite galerie créée à même les murs d'un nouveau café-crêperie « La Vaernousse » à Pohénégamook. Jean Clairoux, le propriétaire des lieux, pratiquant lui-même l'art de la peinture abstraite, sait bien communiquer à son entourage sa capacité à s'émouvoir devant un tableau.

Heureuse de trouver chez cet homme une sensibilité à l'expression artistique, j'ai fait une sélection sur plus de 24 ans de production, mis des prix à mes tableaux non sans difficulté et replongé ceux-ci dans le public local et touristique, histoire de conscientiser les gens à la valeur d'une œuvre d'art visuelle inspirée de la culture locale et ainsi tenter de gagner ma vie en vendant une partie de moi-même! Cet été, j'offre donc aux gens un clin d'œil rétrospectif d'œuvres qui décrivent, de par les techniques utilisées, mon cheminement vers une forme d'expression plus intériorisée, toujours nourrie du contact constant avec la nature et du moment présent. Y figurent des tableaux à l'encre de Chine, aquarelle, pastel, huile et acrylique sur bois.

Laissez-vous tenter, faites une saucette au lac, venez savourer un bon café et manger une crêpe confectionnée par Jean tout en parcourant « Quand les saisons filent, court le temps » exposition sise dans une ambiance chaleureuse et ce jusqu'à l'Action de grâce au café-crêperie « La Vaernousse », 1238 rue Beaupré à Pohénégamook dans le quartier Estcourt, situé à deux pas de la murale extérieure que j'ai réalisée en 2005! Bienvenue à tous!

Texte de Gizèle Gaboury



À SURVEILLER : L'ATELIER DE DESSIN D'OBSERVATION, PRISE 2

Pour tous ceux qui veulent vivre ou revivre l'expérience du dessin d'observation avec modèle vivant : surveillez dès le début de septembre l'annonce de la séance d'automne dans les journaux locaux, à la télévision, ainsi que dans votre boîte de courriels!

Question de patienter un peu, vous pouvez vous rincer l'œil sur un croquis de l'artiste Miguel Forest, réalisé le 15 avril dernier lors du premier atelier.

Pour information, laissez un message à Ève Desrochers au 862-7547 #1400 ou à l'adresse heteroclite.laboiteaculture@hotmail.com

DÉCOUVRIR LE BAS-SAINT-LAURENT, UNE RÉUSSITE !



Nathalie Le Coz

« AU BAS-SAINT-LAURENT, le fleuve offre un spectacle perpétuel à tous, que chacun intériorise. Vous y verrez souvent des gens prendre quelques minutes au quai, sur la galerie, par la fenêtre, pour regarder le coucher du soleil sur l'autre rive du fleuve qui embrase tout le paysage. Le fleuve n'y est pas tant nourricier, comme en Gaspésie par exemple, que source spirituelle. (...) il inspire maints artistes à l'horizontalité des plans picturaux. Bordé de l'imposante frange montagneuse de la rive de Charlevoix, en face, le fleuve marque l'identité des Bas-Laurentiens. C'est à la découverte de ce magnifique coin de pays que vous convie ce guide. » (*Le Coz, N., Découvrir le Bas-Saint-Laurent*).

Belle introduction pour cet ouvrage que l'on attendait avec impatience ! Fraîchement sorti des presses de chez FIDES, de Montréal, le guide nature-culture de Nathalie Le Coz *Découvrir le Bas-Saint-Laurent* s'est enfin offert à nos yeux, le 28 mai dernier.

Afin de donner à tous la chance de célébrer la naissance de ce trésor d'activités culturelles et de plein air, l'auteure invitait la population à la rejoindre tout d'abord chez *Vu en Pointillés* à

Remouski, où une trentaine d'amis et collaborateurs accueillis par Gisèle Teyssier, n'ont pu que s'émerveiller en feuilletant le volume, contemplant ses images splendides, s'instruisant de capsules historiques d'où « Surgissent de ce passé une foule d'histoires que le temps à mis à

sa main et qu'on aime encore à faire revivre aujourd'hui ». Les lecteurs se sont surpris à découvrir tour à tour une activité, un événement, un lieu, un artiste, un artisan ou encore l'une des nombreuses « sorties rafraîchissantes et randonnées pour tous » ou « à l'aventure ! »

Plus tard en après-midi, l'enthousiasme pour le travail de Nathalie Le Coz — une femme dynamique, déterminée et sympathique — s'est manifesté avec plus de soixante-dix personnes présentes à la Librairie J.A.Boucher de Rivière-du-Loup. Aux nombreux artistes et amis présents s'ajoutaient les représentants des organismes collaborateurs : Emmanuel Bertrand-Gagnon des éditions FIDES, Pierre Laplante de l'ATR, Gilles Goulet de la SADC, Chantal Landry du CLD de Kamouraska, Karine Plourde, représentante de Mario Dumont chef de l'opposition officielle et député de Rivière-du-Loup. Ils ont tous eu, comme Normand Provençal qui nous accueillait, d'excellents mots pour ce volume et sa conceptrice. Tous y étaient, dont les représentants de Tourisme Bas-Saint-Laurent, du CLD et de la MRC de Rivière-du-Loup et bien d'autres, très fiers de célébrer l'aboutissement des deux années d'explorations soutenues de cette auteure, loupérienne d'adoption !

Alors, comme l'écrit si bien Nathalie, si vous êtes de « ceux qui aiment s'imprégner d'un coin de pays, en y restant quelque temps, en se coulant dans l'esprit des lieux, en fouillant dans ce que les gens y créent et pensent, et en partageant un peu avec eux, ce livre est tout désigné. Il s'adresse aussi à ceux qui y vivent et aiment encore y faire des découvertes. » Disponible dans toutes les bonnes librairies *Découvrir le Bas-Saint-Laurent* vous attend, impatient de vous ouvrir ses pages pleines de promesses de moments d'action, d'aventure, d'apprentissage et de contemplation !

Merci Madame Le Coz pour ce beau cadeau fait à la région et un quadruple BRAVO de tous les « hétéroclites » !

Textes et commentaires, Ève Desrochers



Charles-Étienne Monat en pleine lecture

LE MOT DE LA PRÉSIDENTE

Au fil de rencontres avec plusieurs personnes, certaines se questionnent sur la pertinence de devenir membre d'un regroupement comme Hétéroclite, la boîte à culture.

Tout d'abord laissez-moi vous résumer en quelques mots ce que nous voulons accomplir en tant que regroupement. Hétéroclite veut créer de l'action culturelle dans son milieu, par la présentation d'activités grand public, d'expositions, de performances, d'ateliers et d'un organe de communication à saveur culturelle. Pour arriver à accomplir toutes ces belles choses, il nous faut le support des gens du milieu ainsi que l'intérêt et le soutien des personnes qui sont membres de notre organisme. C'est une façon de démontrer le sérieux et la pertinence de notre organisme à tous ceux qui pourraient nous aider financièrement.

Devenir membre d'Hétéroclite, la boîte à culture comporte certains avantages. Voici ceux qui seront proposés et discutés lors de la prochaine assemblée générale annuelle.

Pour les membres actifs (doit avoir une production en art actuel) :

- Un droit de vote à l'assemblée générale;
- peut être membre du conseil d'administration;
- participation prioritaire aux expositions collectives;
- participation prioritaire aux différentes activités du regroupement et ce à tarif réduit;
- sera invité à proposer des ateliers, des performances lors d'activités grand public;
- sera invité à prendre part à différents comités (événement, diffusion etc.);
- reçoit le journal culturel et les différentes invitations à des activités culturelles.

Pour les membres amis :

- un droit de vote à l'assemblée générale;
- peut être membre du conseil d'administration;
- participation aux expositions collectives (si production en art actuel), si le nombre de place maximale n'est pas atteint;
- participation aux différentes activités du regroupement si le nombre de place maximale n'est pas atteint et ce à tarif réduit;
- sera invité à proposer des ateliers, des performances lors d'activités grand public si le nombre de place maximale n'est pas atteint;
- sera invité à prendre part à différents comités (événement, diffusion etc.);
- reçoit le journal culturel et les différentes invitations à des activités culturelles.

Pour les membres soutien ou institutionnel :

- un droit de vote à l'assemblée générale;
- reçoit le journal culturel et les différentes invitations à des activités culturelles.

Vous aussi vous pouvez nous aider en soutenant nos actions.
Devenez membres et participez aux activités en grand nombre.
Au plaisir de vous y voir bientôt !

Nathalie Gagnon présidente du conseil d'administration.

CRÉDITS

Rédactrices :

Ève Desrochers

Nathalie Le Coz

Nathalie Gagnon

et la participation
de Gizèle Gaboury

Photos :

Raymonde Lamothe
(pour ses oeuvres)

Miguel Forest
(pour son aquarelle)

Ève Desrochers
(à l'exception des photos
de l'article de Karina Soucy)

Correctrices :

Nathalie Le Coz

Lise Drolet

Graphiste :

Fanny Madgin

Hétéroclite, la boîte à culture

300, rue Saint-Pierre
Rivière-du- Loup G5R 3V3

heteroclite.laboiteaculture@hotmail.com

CULTUROCLITES ENGAGES
FUSIONNEZ !
CLIQUEZ SUR HETEROCLITE !

•La Culture vous tient à cœur ?•

Vous souhaiteriez que plus d'activités à caractère culturel vous soit
proposés ?

Vous aimeriez faire quelque chose pour que la vie culturelle
en région soit plus animée ?

Vous pouvez nous aider à vous satisfaire!

**Devenez membre d'Hétéroclite, la boîte à
culture !**

Nom _____

Prénom _____

Adresse _____

Téléphone _____

Courriel _____

Membre actif (artiste) 25,00\$

Membre ami 15,00\$

Corporatif/ Soutien 50,00\$

Institutionnel 50,00\$

SVP. Remplir le coupon et expédier avec votre

paiement à : Hétéroclite, la boîte à culture

300, rue Saint-Pierre, Rivière-du-Loup, G5R 3V3.